



# Rapport d'Activité

Année 2025



# Sommaire

Préambule	P.3
La vie de la Fondation	P.4-5
L'année 2025 en images	P.6

## *Les Pôles du siège*

Direction Générale	P.8-9
Ressources Humaines	P.10
Qualité Hygiène Sécurité Environnement	P.11
Systèmes d'information	P.12
Finances	P.13
Communication	P.14
Achats	P.15
Chiffres clés	P.16

## *Le Pôle enfance*

Micro-Crèche Saint Côme	P.18-19
Maison d'Enfants Saint Joseph	P.20-21
Les visages de la Fondation	P.22

## *Le Pôle Handicap*

Institut Saint Joseph	P.24-25
Etablissement Saint Joseph	P.26-27
Les visages de la Fondation	P.28

## *Le Pôle Senior*

Résidence Pays'Age	P.30-31
EHPAD - Pôle de Gériatrie Saint Damien	P.32-33
EHPAD Résidence Les Vosges	P.34-35
EHPAD Résidence Henri Jungck	P.36-37
EHPAD Home de la Providence	P.38-39
EHPAD Mère Alphonse-Marie	P.40-41
Les visages de la Fondation	P.42

## *Le Pôle Santé*

SMR - Pôle de Gériatrie Saint Damien	P.44-45
USLD - Pôle de Gériatrie Saint Damien	P.46-47
CSI Niederbronn	P.48-49
CSI Thann	P.50-51
Merci aux bénévoles	P.52-53
Perspectives 2026	P.54

# Garder le cap et avancer.



En 2025, tout comme les années précédentes, l'instabilité politique nationale et l'incertitude internationale ont pesé sur la visibilité de nos projets et nos actions à court et à moyen termes.

En outre, nous assistons à la déconstruction du modèle du privé solidaire à but non lucratif sur lequel nous nous appuyons depuis plus de 75 ans.

Aussi, force est de constater que toutes celles et ceux qui s'engagent avec compétence au quotidien dans les établissements et services de la Fondation relèvent continuellement des défis pour accueillir et accompagner les personnes fragiles en préservant leur dignité, leur autonomie et leur singularité.

Le Projet Institutionnel 2023-2026 reste notre fil rouge, notre boussole. Il nous guide, comme en témoigne le rapport d'activité, dans nos choix pour relever les défis suivants :

- **La mise en place de lits d'hébergement temporaire** dans nos EHPAD constitue une ouverture sur l'extérieur et une offre de répit pour les aidants.
- **La Bienveillance**, qui a fait l'objet d'une charte, ne peut se réduire à éviter la maltraitance. Elle est au cœur de notre dispositif d'accompagnement. C'est une posture qui nous oblige à penser notre relation à la personne accompagnée.
- **La démarche RSE** (Responsabilité Sociétale des Etablissements) dans laquelle la Fondation s'est engagée depuis 2023 privilégie le développement durable, les mobilités douces et les achats responsables.
- **L'Intelligence artificielle**, dite IA, ouvre le champ des possibles dans notre secteur et nous questionne. Son intégration dans les établissements de la Fondation, les changements culturels et organisationnels en sont les principaux enjeux.
- La Fondation a porté **une attention particulière aux bénévoles d'animation** par l'organisation pour la 1ère fois d'une journée de rencontre et d'échanges, journée qui a remporté un franc succès.
- **Le plan de retour à l'équilibre** porte ses fruits et se concrétise par un résultat excédentaire en 2025. Ce résultat est la conséquence de l'effort de chacun des collaborateurs. Il permet d'envisager plus sereinement les travaux de restructuration à venir.

Ces défis relevés quotidiennement et ces avancées sont rendus possibles par l'engagement de tous ceux qui œuvrent à la Fondation, collaborateurs, directeurs, direction générale, bénévoles et administrateurs.

Un grand merci à tous et ensemble continuons à avancer.

*Christine SCHEUCH*

Présidente

# La vie de la

## Réflexion éthique et intelligence artificielle

La journée éthique a été consacrée à **l'intelligence artificielle**. Un Inspecteur Honoraire de l'Éducation Nationale en a présenté le fonctionnement, les limites et les enjeux éthiques, puis l'intervention a été complétée par un Responsable Assurance Qualité qui a évoqué les usages dans le secteur sanitaire et médico-social. Dans ce cadre, les ambassadeurs de la Fondation ont élaboré **une charte, rappelant que l'IA reste un outil d'aide à la décision** au service des professionnels.

*Retour en  
images*  
sur la journée  
éthique



## Une dimension spirituelle

La Fondation s'assure que la prise en charge des personnes accueillies dans les établissements médico-sociaux intègre pleinement **la dimension spirituelle comme composante de l'accompagnement global**. Dans le respect des convictions et du parcours de chacun, cette attention se traduit par la primauté de la personne accueillie, une écoute bienveillante, la reconnaissance de la personne dans toute sa dignité, ainsi que par **la possibilité d'un accompagnement spirituel adapté à ses besoins et à ses attentes**.

La Fondation veille à la transmission vivante de l'intuition des sœurs du Très Saint Sauveur, fondée sur des valeurs d'accueil inconditionnel, de compassion, de service et de fraternité, qui irriguent les pratiques professionnelles au quotidien. Cette inspiration guide les équipes dans leur engagement auprès des personnes les plus vulnérables, en donnant sens à l'action médico-sociale et en favorisant une approche humaniste qui prend soin du corps, du cœur et de l'esprit.

## Une dynamique collective

Les établissements ont été accompagnés dans **la rédaction de leur projet d'établissement**, des documents structurants élaborés pour cinq ans, avec l'appui de la Direction Générale et validés par le Conseil d'Administration. Ils constituent un outil essentiel au service de la qualité de l'accompagnement.

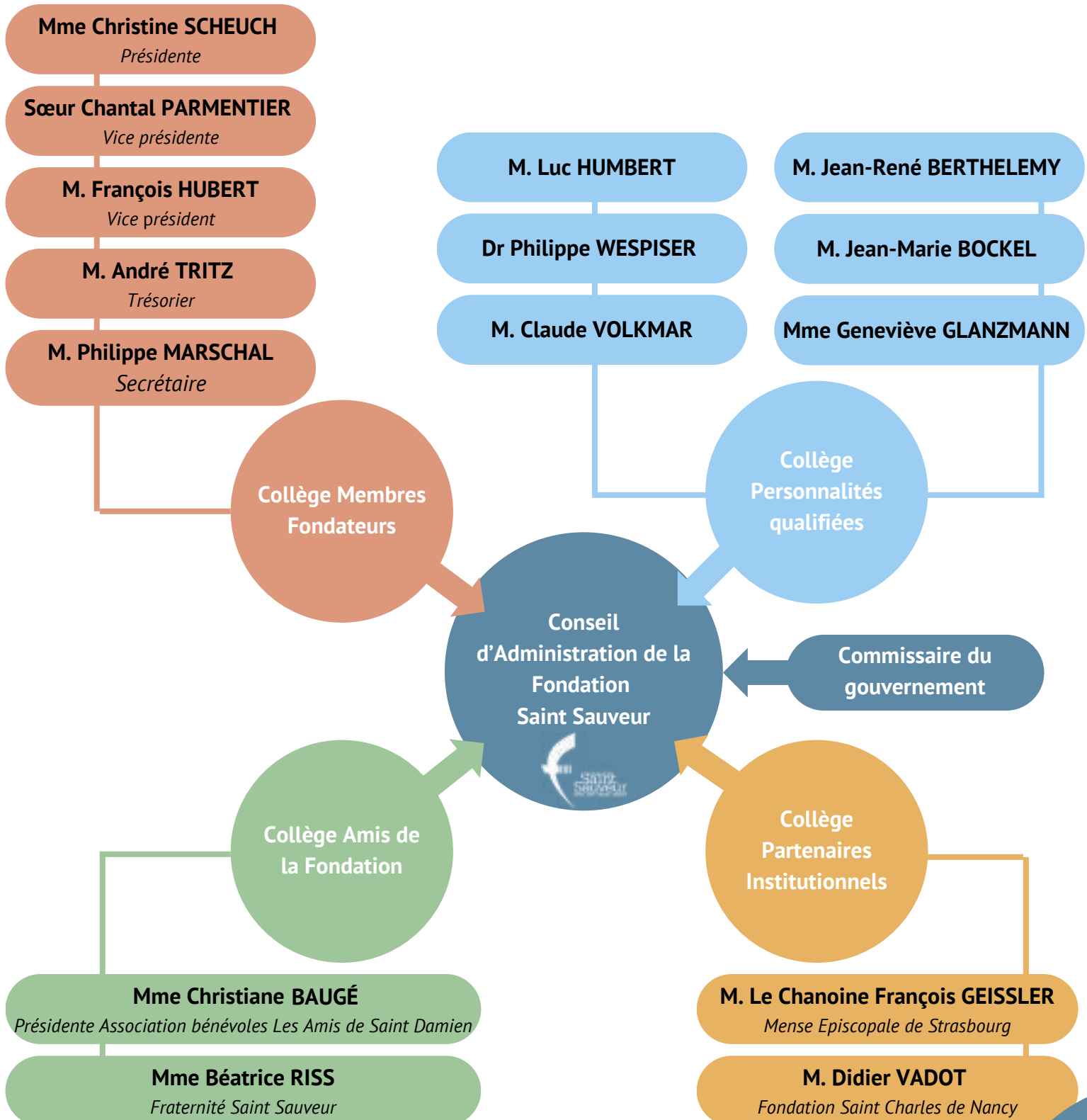
**Le plan de retour à l'équilibre** engagé en 2024 commence à porter ses fruits, même si le modèle économique de certains établissements, notamment les EHPAD, reste fragile et nécessite une vigilance continue.

Enfin, la dynamique de la Fondation repose aussi sur **l'engagement des équipes, notamment à travers des initiatives transversales** comme la RSE et la mobilisation d'ambassadeurs QVCT.

# Fondation

## Les membres du Conseil d'Administration

au 31/12/2025



# L'année *2025* en images...

*Découvrez la vidéo*

Via le QR code ci-dessous



# *Les Pôles du siège*



## LE COMITÉ ÉTHIQUE

Le Comité Ethique de la Fondation s'est réuni 1 fois en 2025. La réunion a eu pour thématique : **Religion et spiritualité dans le Soin et l'Accompagnement.**

# Direction

## RGPD\*/DPO \*\*

Pour répondre à la réglementation du RGPD, la Fondation a décidé **d'externaliser temporairement le DPO** en faisant appel à l'expertise d'une personne ressource qui a notamment mis en place :

- le registre de traitement des données
- la structure documentaire
- le registre des droits des personnes
- le registre de violation des données et la procédure
- la formation et la sensibilisation auprès du Codir Siège
- l'analyse d'impact simplifiée
- le rapport DPO sur l'auto-évaluation de la maturité RGPD
- le plan d'actions

## ACCOMPAGNEMENT À LA CERTIFICATION ET AUX ÉVALUATIONS EXTERNES

Pour répondre à la réglementation mais surtout aux exigences que les Usagers sont en droit d'attendre, le **pôle QHSE est toute l'année mobilisé pour accompagner les structures de la Fondation.**

## APPUI POUR LE RENOUVELLEMENT DES AUTORISATIONS ET LA TRANSFORMATION DE L'OFFRE

La Direction Générale, en concertation avec les Directions des Etablissements, **négoce le renouvellement des autorisations** ainsi que les nouvelles demandes pour répondre aux enjeux et besoins du territoire.

## LES INSTANCES REPRÉSENTATIVES DU PERSONNEL :

La Fondation entretient **un dialogue social régulier et constructif** avec ses représentants du personnel. En 2025, près d'une vingtaine de réunions a été organisée (CSE, CSSCT, CSE Central et négociations annuelles obligatoires), favorisant les échanges entre les élus, la Direction des Ressources Humaines et la Direction Générale.

Cette dynamique a permis d'aboutir à la signature d'accords unanimes avec les Délégués Syndicaux Centraux, malgré un contexte économique contraint. Parmi les avancées sociales négociées figurent notamment **un accord sur la gestion des emplois et des parcours professionnels** (parcours, promotions, valorisation de l'ancienneté) ainsi que **le compte épargne-temps**.

La Fondation veille également à associer les représentants du personnel aux grands projets structurants, notamment dans le cadre de la mise en œuvre de **son plan de retour à l'équilibre**. Les orientations en matière d'emploi, **d'attractivité et de fidélisation des candidats**, ainsi que **la politique de formation** ont également fait l'objet d'échanges réguliers.

**La santé et la sécurité au travail** demeurent un axe prioritaire, avec des actions de prévention des risques, des formations aux gestes et postures, et des réflexions sur l'intégration d'innovations ou d'équipements visant à **améliorer les conditions de travail et à réduire les accidents professionnels**.

\* RGPD : Règlement Général sur la Protection des Données

\*\* DPO : Délégué à la Protection des Données

# Générale

## Les principaux dossiers

- Préparation budgétaire avec les directeurs des établissements sur sites
- Participation du DG aux différentes instances des établissements et inaugurations
- Recrutement des directeurs EHPAD et MECS
- Remplacement des directions au sein des Etablissements et pilotage des IRP
- Négociations annuelles obligatoires et pilotage et animation des IRP siège et centrales
- Rencontre CeA et ARS pour la rénovation des bâtiments
- Négociation de la mise en place de la tarification différenciée au sein des EHPAD
- Points hebdomadaires DG/Directeurs établissements
- Points hebdomadaires DG/Président
- Présentation de la Fondation et de la Direction Générale à chaque journée d'intégration
- Politique et procédure achats
- Participation aux réunions, AG et congrès fédérations employeurs
- Dossier de renouvellement des frais de siège
- Participation aux réunions de chantier
- Intégration des collaborateurs et fidélisation des professionnels
- Communication interne et externe et renforcement de la marque employeur
- Préparation des réunions institutionnelles et rédaction des procès-verbaux
- Collecte de fonds via la générosité du public
- Suivi budgétaire

## Les réunions récurrentes



12

Bureaux



4

Commissions Financières



9

COMEX



4

Conseils d'Administration



3

Réunions du jury de directeurs



3

Réunions du Groupement de Coopération Sociale et Médico-Sociale

Mais aussi ...



Ethique



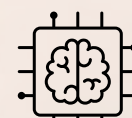
Bénévolat



RSE



QVCT



IA



Pilotage des services supports

# Le pôle Ressources Humaines

## Chiffres clés



50

Métiers différents



513 k€

Dépenses en formation sur l'année



27 835

Heures de formation réalisées sur l'année



4601

Candidatures reçues et analysées en 2025



## Démarche ambassadeurs QVCT

En 2025, la Fondation Saint Sauveur a engagé une démarche volontaire visant à identifier, dans chacun de ses établissements, des ambassadeurs QVCT.

Ces professionnels engagés ont bénéficié d'une formation dédiée afin de mieux comprendre les enjeux de la Qualité de Vie et des Conditions de Travail, tant pour l'organisation que pour les salariés. Ils ont également appris à identifier des leviers d'actions concrets, à s'appropriier des outils méthodologiques et à initier des actions adaptées aux réalités de terrain. Cette dynamique collective a permis de co-construire une charte QVCT, servant de cadre commun à nos engagements.

## Accords GEPP et CET

En parallèle, un dialogue social constructif avec les Instances Représentatives du Personnel a permis la signature d'accords GEPP et CET. Ces dispositifs structurants accompagnent les collaborateurs à chaque étape de leur parcours professionnel, en favorisant l'anticipation des évolutions de métiers, le développement des compétences et la sécurisation des trajectoires professionnelles. Le Compte Épargne Temps constitue également un levier important pour améliorer l'équilibre entre vie professionnelle et vie personnelle, en offrant davantage de souplesse dans la gestion du temps. Ces accords traduisent l'engagement de la Fondation en faveur d'une politique RH durable, humaine et responsable.



## Lancement de la plateforme QVCT

Enfin, la Fondation Saint Sauveur a également lancé une plateforme QVCT, conçue pour informer, orienter et soutenir les collaborateurs, au travail comme dans la sphère personnelle. Véritable espace ressource, elle propose des contenus autour du logement, de la santé, du bien-être au travail, du soutien psychologique ou encore de l'aide aux aidants. Cette plateforme facilite l'accès aux droits, dispositifs et avantages existants, tout en apportant des solutions concrètes aux situations du quotidien. Elle contribue ainsi à renforcer l'équilibre entre vie professionnelle et vie personnelle et s'inscrit pleinement dans notre engagement durable en faveur du bien-être et de la qualité de vie des équipes.

# Le pôle

# Qualité

## Hygiène Sécurité & Environnement

## Chiffres clés

 **7298**

Tonnes équivalent CO<sub>2</sub>, c'est l'impact des activités sur l'environnement selon le calcul du bilan d'émission de gaz à effet de serre

 **304**

Nombre d'heures de formation QHSE dans les établissements

 **284**

Actions intégrées depuis la mise en place du logiciel (01/09) dont 26 % déjà finalisées

## Changement de logiciel qualité : mais pourquoi ?

Nous avons fait évoluer notre outil qualité pour :

- Centraliser le pilotage de nos actions et documents
- Rendre l'amélioration continue plus accessible à tous
- Faire de l'outil un réflexe de bonnes pratiques
- Et surtout, valoriser le travail bien fait de chacun !

Ce nouveau logiciel est un vrai levier de progrès collectif : plus clair, plus simple, plus proche des besoins au quotidien.

Le déploiement qui a débuté fin août a été rendu possible grâce à l'implication efficace des référents qualités de chaque établissement.



## 2<sup>ème</sup> journée RSE de la Fondation Saint Sauveur

Cette rencontre a mis en lumière la richesse des regards croisés entre professionnels de l'industrie et du médico-social, favorisant un dialogue ouvert sur les pratiques et défis partagés. Tout au long de la journée, les collaborateurs ont co-construit des pistes d'actions lors d'ateliers collaboratifs, renforçant l'engagement collectif déjà à l'œuvre. Un repas local a ponctué ce temps d'échanges, en cohérence avec notre ancrage territorial.

Prochaine étape : pérenniser cette journée et structurer davantage notre démarche, notamment à travers l'obtention d'un label, afin d'inscrire durablement cette dynamique.

## Une (r)évolution numérique à appréhender

L'accompagnement des évolutions numériques occupe désormais une place centrale. Dans un environnement en constante mutation, où RGPD, continuité d'activité, phishing et risque de cyber attaque s'imposent au quotidien, la Fondation a déjà initié une démarche structurée pour sécuriser ses pratiques. Cette dynamique repose sur une culture de vigilance partagée et une montée en compétence progressive des équipes (accompagnement RGPD, rédaction des plans de continuité et de reprise d'activité et à terme évolution vers des plans de gestion de crise et de continuité d'activité). La résilience devient ainsi un véritable levier : savoir anticiper, réagir et s'adapter collectivement pour protéger l'information tout en soutenant la transformation digitale. Une action qui renforce à la fois la fiabilité et la continuité des activités.

# Le pôle

## Systemes d'information

### Chiffres clés



250

Bornes Wifi renouvelées



450

Nouveaux équipements installés



5 284

Demandes et incidents informatiques traités



267

Campagnes de mises à jour

### Modernisation du parc informatique et migration vers Windows 11

En 2025, la DSI a conduit une **modernisation d'ampleur du parc informatique** avec le déploiement de 250 nouveaux ordinateurs et 200 clients légers. Cette opération a été accompagnée de la migration progressive de l'ensemble des postes de travail vers Windows 11, garantissant **davantage de sécurité, de performance et de compatibilité avec les outils métiers**. Cette transition a permis **d'améliorer significativement l'expérience utilisateur** et de renforcer l'homogénéité des environnements techniques dans l'ensemble des établissements de la Fondation.

### Engagement national et renouvellement des infrastructures critiques

La Fondation s'est fortement engagée dans les projets numériques nationaux, en intégrant **ESMS Numérique, Hospiconnect Phase Alpha** – avec un rôle de pilote parmi 15 établissements français – ainsi que les programmes Care Domaine 1 et Care Domaine 2 (PRA/PCA). Parallèlement, la DSI a **renouvelé des infrastructures essentielles** : serveurs Exchange, serveurs de fichiers, serveurs Citrix et contrôleurs de domaine. Ces évolutions renforcent la sécurité, la continuité d'activité et **l'alignement stratégique de la Fondation** sur les standards nationaux du secteur médico-social.

### Migration complète de la messagerie vers Microsoft 365

La DSI a mené la **migration de toutes les boîtes aux lettres vers Microsoft 365**, offrant à la Fondation un environnement de communication modernisé, résilient et sécurisé. Ce projet a permis **d'améliorer la disponibilité du service**, d'unifier les outils collaboratifs et de renforcer la protection des données. L'intégration à l'écosystème Microsoft a également favorisé l'adoption de nouvelles pratiques de travail collaboratif, tout en réduisant la charge d'exploitation liée aux anciennes infrastructures de messagerie.

# Le pôle Finances

## Chiffres clés



345 000

Lignes d'écritures  
comptables



15 500

Factures fournisseurs  
traitées



3 000

Fichiers virements/  
prélèvements envoyés  
aux banques



Plus de 250

Etats financiers  
produits

## Participation au dispositif Perf EHPAD

Cet outil, déployé par l'ANAP, vise à accompagner les directeurs dans l'amélioration durable de la performance et de la situation financière des établissements. Au-delà de l'aspect financier, la démarche interroge également l'organisation, l'offre de service et la logistique, autour de quatre axes : stratégie de l'offre, qualité et optimisation des recettes, pilotage et maîtrise des dépenses, gestion de la trésorerie et des achats. Un groupe de travail réunissant une dizaine d'EHPAD alsaciens s'est rencontré à trois reprises, favorisant les échanges de pratiques et le partage d'expériences.

La restitution du plan d'action est prévue début mai pour l'EHPAD Résidence Henri Jungck de Moosch et l'EHPAD Home de la Providence de Siersthal.

## Nouveau plan comptable

Les principales évolutions concernent :

- Une **nouvelle définition du résultat exceptionnel**, seuls les événements majeurs et inhabituels sont considérés comme exceptionnels.
- **Le compte de produits "transferts de charges" est supprimé.** Les remboursements et les refacturations sont comptabilisés au crédit du compte de charges concernées.
- Enfin, **les reprises de quote-part des subventions d'investissement** au résultat de l'exercice se feront désormais en rubrique d'exploitation du compte de résultat et non plus en exceptionnel.

## 10 applications "métier" recensées au sein du service

Cela passe du logiciel comptable, à ceux de la facturation, trésorerie, dématérialisation des factures d'achats et même un logiciel de traitement de données imposé par les Autorités de Tarification. Cela implique pour les collaborateurs de savoir **utiliser des plateformes de traitement des données** et de piloter des flux d'informations en temps réel. Pour rester performants, **nous devons continuellement adapter nos pratiques aux évolutions du marché et des technologies.**



# Le pôle Communication

## Chiffres clés

	<b>2 028</b>	Abonnés sur nos réseaux sociaux
	<b>102</b>	Publications réalisées sur l'année
	<b>40</b>	Vidéos réalisées
	<b>5</b>	Conférences



### Une conférence marquante et engagée

Parmi **les cinq conférences organisées cette année**, toutes gratuites et ouvertes à tous, nous avons eu le plaisir d'accueillir **Josef Schovanec** au cinéma de Guebwiller. Devant plus de 200 personnes, il nous a offert, pendant plus de deux heures, **un regard différent et profondément humain** sur le handicap et l'autisme. Avec intelligence, humour et sensibilité, il a **bousculé les idées reçues et ouvert de nouvelles perspectives**. Un grand moment de réflexion et de partage, fidèle à notre volonté de rendre ces temps accessibles au plus grand nombre.

### La Fondation arrive sur Instagram !

Déjà présents sur Facebook et LinkedIn, nous poursuivons le développement de notre communication digitale avec le lancement, en cette fin d'année, de **notre page Instagram**.

Ce réseau social, **très visuel et dynamique**, permet de partager des photos, des vidéos courtes et des moments de vie. Il touche particulièrement un public plus jeune et favorise une communication spontanée et authentique.

À travers Instagram, nous souhaitons **valoriser le quotidien des établissements**. Une nouvelle étape pour **faire rayonner nos actions**.

### L'inter-établissements en action

L'année 2025 a marqué le lancement **des premières rencontres inter-établissements dédiées à l'animation**. Des temps d'échanges riches, constructifs et inspirants, qui ont permis de faire émerger de beaux projets communs. Parmi eux : **l'écriture d'une chanson** dans le cadre de la mobilisation nationale "Les Vieux Méritent Mieux", mais aussi l'organisation **d'un concours de pâtisserie inter-établissements**. Ces rencontres ont surtout créé **un véritable pont entre les secteurs de l'enfance, du handicap et des seniors**.

Retrouvez la chanson  
en vidéo



# Le pôle Achats

## Chiffres clés



2%

d'économies sur tous les contrats  
dont 44% sur des demandes ponctuelles



20%

Des contrats revus



40

Fournisseurs rencontrés en 2025

## L'arrivée d'une Responsable des Achats

L'arrivée d'une responsable des achats avait pour objectif prioritaire de **réduire les coûts globaux tout en améliorant le quotidien des résidents**. Dès les premières semaines, un travail d'analyse des dépenses, des pratiques et des besoins réels a été engagé. Cette démarche a permis **d'identifier des leviers d'optimisation sans compromettre la qualité des services**. L'enjeu central reste **d'allier performance économique et bien-être**, en s'assurant que chaque action contribue à la fois à la maîtrise budgétaire et au confort des personnes accueillies. Objectif : **réduire de 10% les coûts en 2026 !**

## Portrait de Mélodie Bauer



## Un vrai esprit partenarial

**Une relation constructive** s'est rapidement instaurée entre les directeurs, les équipes des établissements et la responsable des achats. Cette collaboration quotidienne, basée sur le dialogue, la transparence et l'écoute mutuelle, permet de créer **un climat de confiance durable**. Chacun peut (et doit) exprimer ses besoins, ses contraintes et ses propositions. Cette dynamique collective constitue un atout majeur pour la réussite des actions engagées et pour **la construction d'un partenariat solide au service des établissements et de leurs résidents**.

## Mise en place d'une politique et d'une procédure achats

Un travail a été mené pour créer **une politique achats claire** pour l'ensemble des établissements. Cette démarche s'accompagne de la mise en place **d'une procédure achats**, permettant **de sécuriser les pratiques, d'optimiser les dépenses et de renforcer la transparence**. Ces nouveaux outils constituent une base solide pour professionnaliser la fonction achats et garantir une meilleure maîtrise des coûts, tout en s'assurant de garder voire d'améliorer l'accompagnement.



# Chiffres clés

## Siège social



**20.04**

ETP au  
31/12/2025



**21**

Collaborateurs  
au 31/12/2025

♀  52.4% de femmes

♂  47.6% d'hommes



**8.5 ans**

Ancienneté  
moyenne dans  
l'établissement



**48 ans**

Age moyen des  
collaborateurs  
en CDI

## Fondation

Au global



**200**

Enfants accueillis  
sur l'année



**243**

Personnes atteintes de handicap  
accueillies sur l'année



**629**

Séniors accueillis  
sur l'année



**699**

Patients soignés  
sur l'année



**598.03**

ETP au  
31/12/2025



**732**

Collaborateurs  
au 31/12/2025

♀  83.47% de femmes

♂  16.53% d'hommes



**9.2 ans**

Ancienneté  
moyenne dans  
l'établissement



**42 ans**

Age moyen des  
collaborateurs  
en CDI



*Le Pôle Enfance*

# Micro-Crèche

## Les temps forts de l'année

### NOUVELLE ORGANISATION POUR UN QUOTIDIEN PLUS SEREIN

Le premier temps fort de l'année à la micro-crèche a été la modification du mode de fonctionnement. L'équipe a choisi de séparer les bébés des enfants plus grands afin de mieux respecter le rythme et le développement de chacun. Cette organisation permet aux plus petits d'évoluer dans un environnement sécurisant, adapté à leurs besoins sensoriels et affectifs. Les plus grands bénéficient, quant à eux, d'espaces et d'activités favorisant l'autonomie et les interactions. Cette évolution a apporté davantage de sérénité au quotidien, tant pour les enfants que pour les professionnels, et a renforcé la qualité de l'accueil au sein de la structure.

### LA MAGIE DE LA FÊTE D'ÉTÉ

Le deuxième temps fort de la micro-crèche a été la fête d'été organisée dans les jardins à l'arrière de la résidence Pays'Age. Ce moment convivial a rassemblé de nombreuses familles, ainsi que d'anciens enfants désormais scolarisés en maternelle, venus avec plaisir nous rendre visite. Les enfants ont profité de plusieurs animations : chamboule-tout, tatouages, sculptures de ballons et un spectacle apprécié de tous. La fête s'est conclue autour d'un goûter chaleureux, avec un gâteau préparé par les parents. Ce temps festif a renforcé les liens entre familles, enfants et professionnels.



*Retour en  
images  
sur la fête  
d'été*



### QUAND NOËL RÉUNIT LES GÉNÉRATIONS

Le troisième temps fort de la micro-crèche a été la fête de Noël organisée à la résidence Pays'Age. Cet événement a permis de réunir toutes les générations dans une ambiance chaleureuse et festive. Un spectacle de Noël a été présenté, suivi de la fabuleuse apparition du Père Noël, qui a suscité à la fois joie et quelques frayeurs chez les enfants. Les résidents ont également été ravis de partager ce moment et de recevoir un chocolat. Malheureusement, afin d'éviter toute contagion, le buffet de bredalas a dû être annulé. Malgré cela, chacun a pu s'émerveiller de cette très belle rencontre.

# Saint Côme

A Mulhouse

## La parole au responsable

Paul FRIES

### BILAN DE L'ANNÉE ÉCOULÉE

L'année 2025 a été marquée par le changement et la remise en question des pratiques professionnelles. Des groupes de travail ont été constitués pour réécrire le projet d'établissement qui est actuellement en cours de finalisation et qui a permis à l'équipe éducative de repenser son mode de fonctionnement, afin de favoriser le bien-être des enfants.

Cette réflexion a renforcé la qualité de l'accompagnement proposé. Malgré des plannings chargés, l'année a été riche en rires et en joie. La séparation des groupes a apporté davantage de sérénité au quotidien, pour les enfants comme pour les professionnels.

### PERSPECTIVES 2026

En 2026, la micro-crèche souhaite profiter de l'agrandissement de la cour extérieure pour multiplier les sorties et initier les enfants au développement durable, avec un potager plus grand, la fabrication de nichoirs et autres activités nature. Les familles seront invitées à participer à des journées à thèmes pour préparer, fabriquer et réaliser des plantations dans le jardin. Les résidents de la résidence Pays'Age seront également conviés, afin de créer un véritable partenariat intergénérationnel autour de la nature et du partage d'expériences enrichissantes.

## Chiffres clés

### → Les enfants accueillis



29

Enfants accueillis sur l'année



21 mois

Age moyen des enfants accueillis

### → Les équipes de l'établissement



4.66

ETP au 31/12/2025



6

Collaborateurs au 31/12/2025



83.33% de femmes



16.67% d'hommes



3.5 ans

Ancienneté moyenne dans l'établissement



45 ans

Age moyen des collaborateurs en CDI

# Maison d'Enfants

à Caractère Social (MECS)

## Les temps forts de l'année

### TRANSVERSALITÉ ET INNOVATION

En 2025, le projet "transversalité" sur le secteur des adolescents s'est poursuivi. Il vise à proposer une continuité dans la prise en charge des adolescents et à travailler à la préparation de leur majorité. Les dernières étapes du parcours des jeunes consistent en un passage dans un groupe de semi-autonomie dans lequel ils gagnent progressivement en indépendance avant d'intégrer les appartements diffus dont nous disposons dans l'agglomération Mulhousienne.

Une salle SNOEZELLEN a été installée afin de permettre d'offrir aux jeunes qui en ont besoin, un espace de stimulation multisensorielle.

### C'EST AUSSI LA FÊTE !

Comme chaque année, des activités ludiques et festives ont été organisées et ont rythmé l'année des enfants de la Maison Saint Joseph. Ces temps sont particulièrement appréciés et permettent de renforcer les liens qu'ils tissent avec leurs pairs et les éducateurs. La Kermesse est aussi un temps avec les parents qui viennent partager ce moment avec leurs enfants.



Salle Snoezelen



Kermesse



Retour en  
images  
sur une  
activité



Camps d'été

### DES MOMENTS DE PARTAGE AU CŒUR DU PAD

Le service de PAD (Placement A Domicile) a organisé deux activités conviviales favorisant le lien et le partage. La première (interne), destinée uniquement aux enfants, était un atelier crêpes et bricolage en février. Les enfants ont participé à la préparation des crêpes en laissant libre cours à leur créativité lors d'un moment de bricolage, dans une ambiance ludique et bienveillante.

La seconde activité a réuni les familles lors d'une sortie à Europapark en novembre. Cette journée a permis de renforcer les liens familiaux et ceux avec les éducateurs, par des moments de découverte et de détente partagés.

# Saint Joseph

A Mulhouse - Dornach

## La parole au directeur

Frédéric PANKUTZ

### BILAN DE L'ANNÉE ÉCOULÉE

L'année 2025 aura été marquée par le passage de relais entre directeurs en raison du départ à la retraite de Jean-Marie KRANITZ. La situation de la protection de l'enfance en Alsace a également eu un impact fort sur le fonctionnement de l'établissement qui essaye du mieux possible de répondre aux besoins du secteur et aux sollicitations des services de l'Aide Sociale à l'Enfance (ASE). L'évolution du profil des jeunes accueillis induit des difficultés à remplir les unités dédiées au travail à l'autonomie et à la préparation à la majorité. Les projets initialement élaborés devront probablement, à l'avenir, être revisités.

### PERSPECTIVES 2026

L'année 2026 s'inscrit dans la continuité de 2025. Il s'agit de s'inscrire dans une collaboration constructive avec les services de l'ASE pour répondre au mieux aux besoins des enfants confiés. A mi-parcours du projet d'établissement (2024-2026), le projet d'accompagnement sera revu pour y apporter les ajustements nécessaires. Les éducateurs ont de nombreux projets à mettre en œuvre, il faudra faire des choix mais nous continuerons à viser l'amélioration de la qualité de la prise en charge.

## Chiffres clés

### → Les enfants accueillis



171

Enfants accueillis sur l'année



11 ans

Age moyen des enfants accueillis

### → Les équipes de l'établissement



75.55

ETP au 31/12/2025



81

Collaborateurs au 31/12/2025



71.60% de femmes



28.40% d'hommes



11 ans

Ancienneté moyenne dans l'établissement



41 ans

Age moyen des collaborateurs en CDI

# Les *visages* de la Fondation

## Portrait du directeur



Découvrez le portrait de Frédéric PANKUTZ, le **nouveau directeur de la Maison d'Enfants Saint Joseph !**

Dynamique, généreux et toujours de bonne humeur, Frédéric PANKUTZ est un directeur présent, bienveillant et à l'écoute de ses équipes.

*Découvrez la vidéo*

Via le QR code ci-contre



## Une journée à la micro-crèche

Quel que soit le temps, **les enfants** de la micro-crèche sortent **pour profiter de l'extérieur et faire le plein de découvertes**. Retrouvez en vidéo un joli moment partagé lors de leur sortie à la neige !

*Découvrez la vidéo*

Via le QR code ci-contre





*Le Pôle Handicaps*



## Les temps forts de l'année

### RÉCEPTION DU BÂTIMENT C : UNE NOUVELLE ÉTAPE

À l'automne, le bâtiment C a été réceptionné, marquant une avancée importante dans le projet de rénovation de l'établissement. Cette nouvelle étape a permis l'installation des classes et ateliers de la section Accompagnement dans l'Acquisition de l'Autonomie et la Scolarisation (AAAS) dans des espaces modernisés et adaptés aux besoins des élèves.

Des salles mutualisées viennent également enrichir l'offre éducative : musique, expression corporelle, vidéo, médiathèque... Autant de lieux pensés pour favoriser les apprentissages, la créativité et l'épanouissement de chacun.

### TRAVAUX : INSPECTION DE L'ARS ET ÉVOLUTION DES LOCAUX

Dans le cadre du programme de travaux en cours, deux échéances importantes sont à souligner.

En janvier 2025, l'établissement a accueilli l'inspection de l'Agence Régionale de Santé (ARS), intégrée au suivi réglementaire lié aux aménagements et à l'évolution des bâtiments.

Par ailleurs, l'occupation des locaux de l'école REBZUNFT a pris fin au 31 décembre 2025, marquant une nouvelle étape dans la réorganisation des espaces et la poursuite du projet immobilier de l'établissement.



### UN ACCOMPAGNEMENT RENFORCÉ AU SERVICE DU BIEN-VIVRE ENSEMBLE

L'établissement poursuit le maintien de l'ensemble des prises en charge des élèves, en veillant à proposer des temps d'accompagnement spécifiques favorisant le respect, l'écoute et le bien-vivre ensemble. Ces temps dédiés participent pleinement à la qualité du climat éducatif et à l'épanouissement de chacun.

Par ailleurs, une formation sur la vie affective est mise en place pour l'ensemble des professionnels dits « cœur de métier ». Déployée sur deux ans, elle vise à renforcer les compétences des équipes afin d'accompagner au mieux les élèves dans les dimensions essentielles de leur développement.

# Saint Joseph

A Guebwiller

## La parole au directeur

Elisabeth MORLOT

### BILAN DE L'ANNÉE ÉCOULÉE

Engagé dans un programme de rénovation financé par un emprunt, l'établissement a néanmoins su préserver son équilibre budgétaire et clôturer l'exercice avec un résultat positif. Une gestion maîtrisée qui permet d'envisager l'avenir avec sérénité.

Cette année a également été marquée par l'implication constante des professionnels, qui ont su faire vivre aux élèves de nombreux moments de partage et de convivialité, renforçant ainsi la qualité de l'accompagnement au quotidien.

### PERSPECTIVES 2026

L'année 2026 marquera une étape décisive avec la réception du bâtiment A et le transfert de l'activité actuellement installée dans le bâtiment E. Elle verra également la dernière phase des travaux, incluant la démolition du bâtiment E et les aménagements extérieurs. Parallèlement, le projet du dispositif sera revisité avec l'ensemble des salariés, en lien avec l'évaluation interne ARSENE. Les formations sur l'autisme se poursuivront, ainsi que la mise en place d'une nouvelle méthode d'analyse des pratiques.

## Chiffres clés

### → Les personnes accueillies



138

Personnes accueillies sur l'année



15 ans

Age moyen des personnes accueillies

### → Les équipes de l'établissement



52.67

ETP au 31/12/2025



66

Collaborateurs au 31/12/2025



59.09% de femmes



40.91% d'hommes



11 ans

Ancienneté moyenne dans l'établissement



46 ans

Age moyen des collaborateurs en CDI

# Etablissement

## Les temps forts de l'année

### ACCOMPAGNEMENT DU PARCOURS DE VIE

Hors accueils ponctuels, l'établissement a compté 4 sorties et 5 entrées en 2025, ce qui est un taux rarement atteint. Avec le vieillissement et avec l'appui du Centre De Santé Infirmier, les personnes devenant dépendantes ou atteintes de lourdes pathologies sont plus nombreuses et restent souvent à leur domicile à Saint Joseph, sans être contraintes à un transfert en EHPAD ou à l'hôpital. Des accompagnements de fin de vie se profilent alors en interne. En parallèle, les parcours et projets de vie sont mieux pris en compte : quelques sorties vers d'autres établissements sont réalisées à la demande des personnes.

### TRAVAUX PARTICIPATIFS SUR LES GRANDS PROJETS

Par le biais d'une formation-action sur la méthodologie de projet, l'établissement a eu recours à un cabinet conseil pour le renouvellement du projet d'établissement, ce qui a permis une plus grande maîtrise méthodologique, une plus grande ouverture aux participations, et une meilleure prise en compte des contingences du secteur d'activité dans sa globalité. En parallèle, le projet de reconstruction a été réajusté pour mieux intégrer l'évolution de la population et les contraintes environnementales.

### DES ATELIERS PLUS COURTS, DES ANIMATIONS PLUS LARGES

La participation des résidents aux ateliers éducatifs a évolué avec des plages horaires plus courtes mais plus nombreuses, cela permet davantage de choix aux usagers et d'adaptation aux divers profils et besoins. En parallèle, les équipes d'accompagnement ont été davantage sollicitées pour organiser avec leurs propres ressources des animations globales pour l'ensemble du site, ce qui a donné lieu à des événements très positifs et appréciés, tels que l'élection Miss Strass & Paillettes, la tenue du cabanon de Noël, les feux de la St Jo, la soirée pyjama ou Koh Lanta...

*Retour en  
images*

Election de Miss  
Strass et Paillettes



# Saint Joseph

A Thann

## La parole au directeur

Pierre SUCHET

### BILAN DE L'ANNÉE ÉCOULÉE

L'établissement a tenu les délais pour le renouvellement du projet d'établissement dans une dynamique de travail participatif qui a contribué à renforcer l'engagement de nombreux professionnels.

En dépit des contraintes budgétaires dues à la conjoncture, nous sommes restés vigilants à la prévention de la maltraitance : fil conducteur de notre projet d'établissement.

Nous avons également poursuivi nos réflexions pour la reconstruction de l'établissement sur un site voisin.

### PERSPECTIVES 2026

Cette année, pour la première fois seront mis en place des Groupes d'Analyses des Pratiques dans le cadre de la formation continue. C'est un des points du plan d'action de notre nouveau projet d'établissement qui sera développé tout au long de l'année. Le renouvellement de postes les plus qualifiés ou stratégiques (IDE, psychologue, psychiatre, cadres de direction...) sera cependant une condition d'efficacité.

## Chiffres clés

### → Les personnes accueillies



105

Personnes accueillies sur l'année



53 ans

Age moyen des personnes accueillies

### → Les équipes de l'établissement



81.76

ETP au 31/12/2025



106

Collaborateurs au 31/12/2025



82.08% de femmes



17.92% d'hommes



15

Bénévoles actifs



10 ans

Ancienneté moyenne dans l'établissement



42 ans

Age moyen des collaborateurs en CDI

# Les *visages* de la Fondation

## La 100ème édition du journal



À l'occasion de la 100<sup>e</sup> édition du journal de Thann, nous sommes allés dans les coulisses, le temps d'une vidéo, **pour découvrir comment les résidents, accompagnés des équipes**, organisent et réalisent cette publication emblématique de la vie de l'établissement.

*Découvrez la vidéo*

Via le QR code ci-contre



## Exposition des oeuvres des résidents

À l'Établissement Saint Joseph de Thann, les talents artistiques s'expriment pleinement !

Peintures, créations colorées et œuvres personnelles témoignent de **la créativité des résidents**, dont une grande partie a été exposée aux familles cet été.



*Découvrez la vidéo*

Via le QR code ci-contre





*Le Pôle Senior*

# Résidence

## Les temps forts de l'année

### ARRIVÉE DE MME MARSEILLE ATTEINTE D'AUTISME

La Résidence Pays'Age a accueilli Marie-Rose Marseille, atteinte de troubles du spectre autistique. Bien que destinée aux seniors autonomes, l'équipe a adapté son accompagnement en collaboration avec sa famille et l'ADAPEI. Après deux séjours "test" en 2024, elle s'est installée définitivement en janvier. Les résidents ont été informés et sensibilisés à ses particularités. Grâce à cette préparation, son intégration s'est faite en douceur. Aujourd'hui, Marie-Rose est fière de son autonomie, maintient ses liens sociaux et s'épanouit pleinement. Sa famille, d'abord inquiète, est désormais rassurée. Cette expérience illustre concrètement la réussite d'une inclusion réfléchie et bien préparée.

Retour en  
images

Rencontre avec  
Mme MARSEILLE



### DEUX JOURS DE PORTES OUVERTES PLACÉES SOUS LE SIGNE DU PARTAGE !

La Résidence Autonomie a organisé deux journées de portes ouvertes marquées par des temps forts intergénérationnels et conviviaux. Le premier jour a réuni résidents et enfants de la micro-crèche autour d'un atelier de motricité, suivi d'une conférence : « *C'est quoi une résidence autonomie ?* ». Le deuxième jour a proposé un parcours immersif le matin, invitant les visiteurs à découvrir la résidence autrement, puis une ambiance guinguette l'après-midi, offrant un moment chaleureux et festif. Bien que la fréquentation ait été modérée, l'événement demeure essentiel pour renforcer notre visibilité locale et affirmer notre rôle dans la dynamique du territoire.

### PARTICIPATION AU TROPHÉE SILVER GEEK

La résidence Pays'Age a participé au Trophée Silver Geek, une compétition Esport dédiée aux seniors, organisée en partenariat avec les volontaires d'UnisCité. Les séances hebdomadaires d'entraînement ont permis aux résidents de découvrir de nouveaux usages numériques dans un cadre intergénérationnel structurant. Leur engagement a été salué par l'obtention d'une remarquable 3ème place.

Cette initiative a favorisé le développement de compétences numériques, renforcé les liens sociaux et illustré l'intérêt de projets innovants au service des seniors.



# Pays'Age

A Mulhouse

## La parole au directeur

Kévin HERBIN

### BILAN DE L'ANNÉE ÉCOULÉE

L'activité de la résidence s'est stabilisée cette année et présente encore un potentiel d'amélioration, même avec la suppression de trois studios destinés à permettre la création de l'hôpital de jour en 2026. Cette évolution structurelle s'inscrit dans une dynamique positive. Par ailleurs, la cohabitation avec les jeunes adultes étudiants continue de se dérouler dans d'excellentes conditions, renforçant l'atmosphère intergénérationnelle et contribuant à un environnement de vie harmonieux et stimulant pour tous.

### PERSPECTIVES 2026

L'année 2026 sera une période clé pour repenser l'accompagnement proposé aux résidents, en renforçant davantage la dimension sociale afin de favoriser le maintien à domicile le plus longtemps possible. Nous engagerons également les premières étapes de préparation de notre évaluation externe prévue en 2028, une démarche structurante qui nous permettra de consolider nos pratiques et d'affirmer notre engagement dans une amélioration continue au service du bien-être et de la qualité de vie des résidents.

## Chiffres clés

### → Les personnes accueillies



30

Personnes accueillies sur l'année



85 ans

Age moyen des personnes accueillies

### → Les équipes de l'établissement



1

ETP au 31/12/2025



2

Collaborateurs au 31/12/2025



100% de femmes



0% d'hommes



20 ans

Ancienneté moyenne dans l'établissement



46 ans

Age moyen des collaborateurs en CDI

# EHPAD - Pôles de Gériatrie

## Les temps forts de l'année

### ARRIVÉE DU NOUVEAU DIRECTEUR

Le 11 décembre, le PGSD a accueilli son nouveau directeur, désormais responsable de l'ensemble des établissements du pôle : l'EHPAD, le SMR, l'USLD et la résidence Pays'Age. Dès sa prise de fonction, il a engagé un travail d'analyse pour appréhender le fonctionnement de l'EHPAD, ses spécificités et son rôle au sein du dispositif gérontologique. Son parcours professionnel, riche d'expériences dans la conduite d'établissements médico-sociaux, constitue un appui solide pour accompagner la structuration des organisations et soutenir la qualité des services rendus aux résidents et aux équipes.

### LANCEMENT DE 4 CHAMBRES D'HÉBERGEMENT TEMPORAIRE

L'EHPAD transforme quatre chambres d'hébergement permanent en chambres d'hébergement temporaire, afin de répondre plus efficacement aux besoins du territoire. Cette évolution permet d'accueillir, pour une durée limitée, des personnes âgées nécessitant un soutien ponctuel : relais pour les aidants, accompagnement lors d'un retour d'hospitalisation ou situation transitoire nécessitant un encadrement professionnel. Cette nouvelle offre diversifiée renforce la capacité de l'EHPAD à proposer un accueil flexible, sécurisant et adapté, tout en valorisant une organisation plus réactive au service des résidents et de leurs familles.

Portrait

Du nouveau directeur



### UNE ANNÉE RICHE EN MOUVEMENTS ET EN BIEN-ÊTRE

L'animation est au cœur de la vie de l'établissement. Chaque semaine, de nombreuses activités rythment le quotidien des résidents : ateliers créatifs, temps conviviaux, sorties, moments festifs... et même des balades à vélo !

Parce que le bien-être et l'ouverture sont essentiels, nous allons encore plus loin cette année en proposant également des animations ouvertes vers l'extérieur, avec notamment des cours de stretching et de relaxation.



# Saint Damien

A Mulhouse

## La parole au directeur

Kévin HERBIN

### BILAN DE L'ANNÉE ÉCOULÉE

L'année 2025 a été marquée par de nombreuses avancées significatives : la mise en œuvre du projet Humanitude, l'obtention de l'autorisation pour 4 places d'hébergement temporaire, ainsi que le déploiement d'un nouveau logiciel dédié à la qualité. Malgré les instabilités au sein de l'équipe d'encadrement, ces réussites témoignent de notre capacité à évoluer dans un contexte exigeant et de notre engagement constant à renforcer la qualité d'accompagnement proposée aux résidents.

### PERSPECTIVES 2026

L'année 2026 offrira l'opportunité de consolider nos acquis en optimisant les espaces, en ajustant l'utilisation des ressources et en rétablissant une pleine stabilité organisationnelle. Certains projets seront volontairement mis en pause pour concentrer notre énergie sur ceux présentant un impact durable et essentiel. Notre objectif demeure clair : créer pour les résidents des environnements chaleureux, favorisant la convivialité et le bien-être, soutenus par une équipe stable, engagée et résolument tournée vers l'excellence.

## Chiffres clés

### → Les personnes accueillies



169

Personnes accueillies sur l'année



87 ans

Age moyen des personnes accueillies



727

GIR moyen pondéré



273

Pathos moyen pondéré

### → Les équipes de l'établissement



75.66

ETP au 31/12/2025

#### Au global



88.83% de femmes



11.17% d'hommes



9 ans

Ancienneté moyenne dans l'établissement



41 ans

Age moyen des collaborateurs en CDI



40

Bénévoles actifs

# EHPAD Résidence

## Les temps forts de l'année

### QUAND L'AMOUR N'A PAS D'ÂGE

Comme il n'y a pas d'âge pour célébrer l'amour, nous avons eu la joie de proposer une jolie surprise à nos deux couples de résidents à l'occasion de la Saint Valentin. Une salle spécialement décorée pour l'occasion les a accueillis pour un moment d'intimité avec un repas soigneusement préparé à leur attention. Petit plus pour l'occasion, un service 4 étoiles effectué par l'animatrice. A la fin du repas, les messieurs ont offert une rose rouge à leur épouse. Un moment très attendrissant avec beaucoup d'émotion.



### UN APRÈS-MIDI DE COMPLICITÉ POUR LA JOURNÉE DES GRANDS-PARENTS

Pour la Journée Mondiale des Grands-parents, un après-midi spécial a été organisé auquel les petits-enfants des résidents ont été conviés. Cette initiative a été très appréciée par l'ensemble des participants : les résidents, mais également leurs enfants, petits-enfants et arrière petits-enfants. Festif et gourmand, ce moment s'est organisé autour de jeux de société, de musique, et tous s'accordent à dire que l'après-midi a passé trop vite. Les résidents ont beaucoup apprécié ces instants d'échanges et de complicité.

### RENCONTRES INTERGÉNÉRATIONNELLES ET INTER-ÉTABLISSEMENTS : DES MOMENTS PRÉCIEUX

Depuis cette année, de nombreux échanges inter-établissements et intergénérationnels ont été organisés avec d'autres établissements de la Fondation, notamment avec le Pôle de Gériatrie Saint Damien de Mulhouse et l'EHPAD Résidence Henri Jungck de Moosch pour des jeux de société, des concerts, des sorties communes ; mais également avec l'Ecole Louis Pasteur et la MJC de Wittenheim. L'établissement a aussi participé au concours de pâtisserie qui s'est déroulé à l'IME de Guebwiller. Ces moments sont particulièrement importants et appréciés des résidents qui peuvent sortir de l'établissement, faire de belles rencontres et nouer des liens lors de projets communs.



# Les Vosges

A Wittenheim

## La parole au directeur

Nathalie BRENDER

### BILAN DE L'ANNÉE ÉCOULÉE

L'année a démarré avec l'évaluation externe dans un contexte encore un peu perturbé. Une nouvelle organisation des horaires de travail a permis d'apporter de la stabilité dans l'équipe soignante. Une Aide-Soignante Référente intervient à mi-temps sur l'EHPAD Résidence Henri Jungck de Moosch afin de mutualiser les pratiques au niveau des plans de soins et projets d'accompagnements personnalisés. Les réponses aux appels à projets nous ont permis d'obtenir des financements complémentaires pour les animations.

### PERSPECTIVES 2026

L'année 2026 s'annonce avec un changement de direction au printemps du fait du départ en retraite de la directrice. Plusieurs projets sont d'ores et déjà engagés avec notamment la finalisation du projet d'établissement et l'accessibilité de la terrasse du hall d'entrée. Une réflexion est également en cours quant à un changement d'officine pour la délivrance des traitements des résidents. Nous espérons aussi pouvoir valider le recrutement d'un médecin coordonnateur mutualisé avec l'EHPAD Résidence Henri Jungck de Moosch.

## Chiffres clés

### → Les personnes accueillies



101

Personnes accueillies sur l'année



91 ans

Age moyen des personnes accueillies



655

GIR moyen pondéré



245

Pathos moyen pondéré

### → Les équipes de l'établissement



40.34

ETP au 31/12/2025



48

Collaborateurs au 31/12/2025



95.83% de femmes



4.17% d'hommes



6 ans

Ancienneté moyenne dans l'établissement



42 ans

Age moyen des collaborateurs en CDI



51

Bénévoles actifs

# EHPAD Résidence

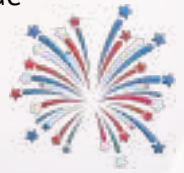
## Les temps forts de l'année

### UN ÉTÉ FESTIF À LA RÉSIDENCE

L'été 2025 a été bien animé avec le traditionnel Barbecue, la Fête Patriotique, la venue d'un glacier en triporteur, le repas Carpes Frites, qui ont tous été les moments forts et particulièrement appréciés par les résidents et leurs familles. Les tonnelles décorées pour ces occasions et l'animation musicale rendent ces moments encore plus festifs. C'est donc sous le signe de la bonne humeur et de la convivialité que participent également les collaborateurs et les bénévoles sans qui l'organisation de ces fêtes serait difficile à réaliser.

Retour en images

Fête patriotique



### UNE DÉLÉGATION AMERICAINE



Nous avons eu l'honneur d'accueillir une délégation américaine venue à Moosch pour rendre hommage à Richard Neuville Hall, jeune étudiant de 21 ans volontaire de l'American Field Service, engagé durant la première guerre mondiale. En tant qu'ambulancier de l'Hôpital Militaire, il a marqué l'histoire locale par son courage et son engagement. Le 24 décembre 1915, alors qu'il allait chercher des blessés au Hartmannswillerkopf, il perdit la vie. Lors de la visite de la délégation, une ambulance d'époque similaire à celle utilisée par M. Hall, était présente et une présentation historique a été faite aux résidents.



### RENCONTRES INTERGÉNÉRATIONNELLES ET INTER-ÉTABLISSEMENTS : DES MOMENTS PRÉCIEUX

Depuis cette année, de nombreux échanges inter-établissements et intergénérationnels ont été organisés avec d'autres établissements de la Fondation, notamment avec le Pôle de Gériatrie Saint Damien de Mulhouse et l'EHPAD Résidence Les Vosges de Wittenheim pour des jeux de société, des concerts, des sorties communes ; mais également avec l'École primaire de Moosch. L'établissement a aussi participé au concours de pâtisserie de l'IME de Guebwiller et a remporté le premier prix avec sa Forêt Noire. Ces moments sont particulièrement appréciés des résidents qui peuvent sortir de l'établissement, faire de belles rencontres et nouer des liens lors de projets communs.

# Henri Jungck

A Moosch

## La parole au directeur

Nathalie BRENDER

### BILAN DE L'ANNÉE ÉCOULÉE

Un bilan positif malgré l'absence de médecin coordonnateur, mission en partie assurée par le PGSD. Une nouvelle organisation des horaires de travail a permis de stabiliser l'équipe soignante. Une Aide-Soignante Référente détachée par l'EHPAD Les Vosges intervient à mi-temps en soutien à l'infirmière coordinatrice afin de mutualiser les pratiques sur les deux établissements. Les réponses aux appels à projets et un legs ont permis d'obtenir des financements pour l'animation et pour du matériel. La direction a participé aux réunions de travail organisées par l'ARS /ANAP (PERF'EHPAD). L'établissement a été autorisé pour l'ouverture de 4 places d'hébergement temporaire.

### PERSPECTIVES 2026

2026 s'annonce avec un changement de direction au printemps du fait du départ en retraite de la directrice. Plusieurs projets sont d'ores et déjà engagés dont le projet architectural de restructuration et d'agrandissement ainsi que la finalisation du projet d'établissement. Une convention a été signée avec la Pharmacie du Marché de Cernay qui délivrera les traitements des résidents à partir du 1/03/2026. Nous espérons également pouvoir valider le recrutement d'un médecin coordonnateur mutualisé avec l'EHPAD de Wittenheim.

## Chiffres clés

### → Les personnes accueillies



73

Personnes accueillies sur l'année



83 ans

Age moyen des personnes accueillies



771

GIR moyen pondéré



197

Pathos moyen pondéré

### → Les équipes de l'établissement



37.02

ETP au 31/12/2025



48

Collaborateurs au 31/12/2025



100% de femmes



0% d'hommes



8 ans

Ancienneté moyenne dans l'établissement



42 ans

Age moyen des collaborateurs en CDI



20

Bénévoles actifs

# EHPAD Home de

## Les temps forts de l'année

### UN NOUVEL ASCENSEUR

Le premier temps fort au sein de l'établissement du Home de la Providence a été sans conteste le remplacement de l'ascenseur principal de l'établissement. L'ancien ascenseur avait été installé lors de la construction de l'établissement et celui-ci ne respectait plus les normes de sécurité et tombait régulièrement en panne. L'établissement n'étant doté que d'un seul ascenseur permettant les déplacements des résidents, son remplacement était devenu une priorité. Ce projet a nécessité de repenser toutes les organisations des équipes pour permettre d'assurer tous les besoins des résidents durant la période des travaux étendue sur 5 semaines : assurer le service de tous les repas chauds dans les étages, faciliter les déplacements dans et hors de l'établissement, assurer la prise en charge des urgences et des rendez-vous médicaux, poursuivre un maximum d'animations, maintenir les liens sociaux pour les personnes accompagnées, et assurer le transport du linge et des déchets. Les équipes et les partenaires ont fourni un travail considérable pour faciliter l'organisation de travail et ainsi permettre aux résidents de vivre ces semaines en toute sérénité.

### LES OLYMPIADES



Au mois de juin 2025, les résidents du Home de la Providence ont participé aux Olympiades organisées au sein de la Fondation Saint Sauveur avec les résidents de l'EHPAD Mère Alphonse-Marie de NIEDERBRONN et OBERBRONN. Les résidents ont grandement apprécié participer à cet évènement. Ils ont pris à cœur toute la préparation et l'entraînement qui ont précédé la journée officielle et les résidents ont bel et bien rapporté la coupe à SIERSTHAL.

*Retour en images*

Les Olympiades



### NOURRIR C'EST PLAISIR

L'établissement du Home de la Providence a participé à la formation "Nourrir c'est plaisir" initiée et financée par le Département de la Moselle. Plusieurs salariés et membres de l'équipe de restauration ont pu profiter de ces 9 journées de formation collaboratives tout au long de l'année 2025. Ce projet a été un tremplin pour faire monter les équipes en compétences, lutter significativement contre la dénutrition des personnes âgées et valoriser les plaisirs alimentaires. Afin d'associer la théorie à la pratique, les équipes ont pu permettre aux résidents de participer à des ateliers riches en stimuli sensoriels et cognitifs. Ces ateliers ont permis de raviver des souvenirs, renforcer les capacités motrices et sociales tout en partageant des moments conviviaux de manière individuelle, en groupe, et également partager des moments en famille.



# La Providence

A Siersthal

## La parole au directeur

Pascale GABEL

### BILAN DE L'ANNÉE ÉCOULÉE

Après deux années budgétairement exigeantes, 2025 marque une phase de consolidation pour l'établissement. La création d'un poste de responsable hébergement et le recrutement d'un agent d'accueil ont permis de renforcer les organisations d'équipes. L'engagement dans le projet PERF EHPAD, soutenu par l'ARS et l'ANAP, confirme la dynamique d'amélioration continue. L'obtention de l'appel à projet «sinistralité» permettra d'équiper les chambres en rails de transfert, améliorant les conditions de travail. Un soutien financier de l'ARS vient conforter cette trajectoire positive.

### PERSPECTIVES 2026

En 2026, l'établissement poursuivra sa dynamique de structuration et d'amélioration de la qualité d'accompagnement. L'externalisation de la préparation des traitements auprès d'une officine renforcera la sécurisation du circuit du médicament. La rénovation des chambres reste une priorité pour le confort des résidents.

L'année verra aussi l'aboutissement du projet d'établissement. Enfin, 2026 sera marquée par les 50 ans de la structure et, nous l'espérons, l'inauguration de la cuisine thérapeutique.

## Chiffres clés

### → Les personnes accueillies



90

Personnes accueillies sur l'année



87 ans

Age moyen des personnes accueillies



739

GIR moyen pondéré



220

Pathos moyen pondéré

### → Les équipes de l'établissement



39.99

ETP au 31/12/2025



48

Collaborateurs au 31/12/2025



87.50% de femmes



12.50% d'hommes



7 ans

Ancienneté moyenne dans l'établissement



39 ans

Age moyen des collaborateurs en CDI



4

Bénévoles actifs

# EHPAD Mère

## Les temps forts de l'année

### PÉDALER VERS LE BIEN-ÊTRE ET L'AUTONOMIE !



Cette année, l'établissement a pu mettre en œuvre grâce à l'implication des professionnels et au soutien de la Conférence des financeurs, une démarche innovante pour le maintien de l'autonomie des personnes.

Le projet de vélo-thérapie a été mis en place. Cet atelier permet, grâce à un vélo connecté, d'allier activité physique et évasion, en proposant plus de 800 itinéraires virtuels à travers le monde.

Les objectifs de ces ateliers sont d'améliorer les fonctions musculaires des participants, de diminuer le risque de chutes, de prévenir l'isolement social et de favoriser le bien-être.

Mis en œuvre sur une durée de huit mois, ce projet a déjà permis à 20 personnes d'en bénéficier et de constater des résultats positifs, tant sur le plan physique que social.

### UNE NOUVELLE ÉTAPE DANS LA DÉMARCHE HUMANITUDE

Nous avons pu concrétiser les premières actions du projet Humanitude au sein de l'établissement. Près de 47 % des professionnels ont été formés aux différentes méthodes d'accompagnement, constituant une étape majeure. Par ailleurs, plusieurs outils ont été déployés, notamment la charte et la minute Humanitude, afin de renforcer et poursuivre la sensibilisation des équipes. Dans le respect de l'intimité, des affiches et pancartes de poignées de portes ont été créées pour informer sur les soins en cours, les absences, et sensibiliser professionnels comme visiteurs. Un travail a porté sur le maintien de l'autonomie grâce aux projets de verticalisation.

### PLUS DE 700 ACTIVITÉS !

Comme chaque année, la vie des résidents de l'établissement a été particulièrement riche et dynamique, avec plus de 700 activités proposées tout au long de l'année. Parmi elles, une nouvelle édition de notre séjour vacances, mais une belle surprise a surtout marqué cette édition. Grâce au service de vie sociale, dix résidents ont eu l'opportunité de découvrir Europa Park et ses attractions emblématiques. Cette escapade exceptionnelle a permis à chacun de s'évader du quotidien, de créer de précieux souvenirs et de partager une expérience unique, source de nombreuses discussions et d'échanges animés au sein de l'établissement.



Retour  
en  
images

# Alphonse-Marie

A Niederbronn-Les-Bains & Oberbronn

## La parole au directeur

Laurent GAGNANT

### BILAN DE L'ANNÉE ÉCOULÉE

L'année 2025 a été riche avec :

- la réalisation de la coupe pathos,
- la mise en œuvre du projet humanité,
- la stabilisation partielle de l'équipe,
- l'obtention de l'autorisation de 4 places d'hébergement temporaire,
- le déploiement d'une politique de sensibilisation des équipes sur les droits des résidents
- un nouveau logiciel qualité.

Autant de nouveautés que les professionnels ont connu tout en maintenant la qualité d'accompagnement, ce qui se traduit par des taux élevés de satisfaction.

### PERSPECTIVES 2026

L'année 2026 s'inscrira dans une dynamique de consolidation et de développement. Tout d'abord, les priorités porteront sur la poursuite de la stabilité des équipes soignantes et de l'encadrement, afin de sécuriser l'organisation et la qualité des accompagnements. L'établissement se préparera également à son évaluation externe. Par ailleurs, nous veillerons au développement de l'offre d'hébergement temporaire pour répondre aux besoins du territoire. Enfin, nous poursuivrons nos efforts afin de proposer des projets innovants, tant pour les usagers que pour les professionnels.

## Chiffres clés

### → Les personnes accueillies



166

Personnes accueillies sur l'année



86 ans

Age moyen des personnes accueillies



765

GIR moyen pondéré



250

Pathos moyen pondéré

### → Les équipes de l'établissement



87.07

ETP au 31/12/2025



105

Collaborateurs au 31/12/2025



87.01% de femmes



12.99% d'hommes



10 ans

Ancienneté moyenne dans l'établissement



42 ans

Age moyen des collaborateurs en CDI



19

Bénévoles actifs

# Les *visages* de la Fondation

*C'est la fête...*



Les **anniversaires du mois** et le **carnaval** ont été l'occasion de faire la fête à l'EHPAD Mère-Alphonse-Marie !

Résidents et équipes se sont réunis dans une ambiance festive et colorée pour partager un **moment de joie, de musique et de gourmandise.**

*Découvrez la vidéo*

Via le QR code ci-contre



*... dans les établissements*

À l'EHPAD Résidence Les Vosges, l'**ambiance était espagnole** le temps d'une journée festive mêlant **danse, quiz et délicieux repas** aux saveurs ibériques. Un beau moment de partage et de convivialité pour **faire voyager les résidents** sans quitter l'établissement.

*Découvrez la vidéo*

Via le QR code ci-contre



# *Le Pôle Santé*



# SMR - Pôle de Gériatrie

## Les temps forts de l'année

### DES CONFÉRENCES !

En 2025, le médecin chef du PGSD a animé deux conférences :

- l'une dédiée à la personne de confiance et aux directives anticipées, permettant au public de mieux comprendre son rôle essentiel dans le respect des choix médicaux
- l'autre consacrée à la communication avec les personnes atteintes de la maladie d'Alzheimer, donnant des clés concrètes pour échanger avec les personnes atteintes de cette maladie.

Ces interventions ont renforcé la sensibilisation, amélioré les pratiques d'accompagnement et soutenu les aidants comme les professionnels.



Retour en images

Conférence Personne de confiance et directives anticipées



### NOS AUTORISATIONS ÉVOLUENT !

De nouvelles autorisations viennent renforcer notre offre de soins. Nous comptons désormais 6 lits identifiés en soins palliatifs (LISP) au lieu de 4. Par ailleurs, le SMR est désormais autorisé à la prise en charge de soins polyvalents et gériatriques. De plus, l'autorisation permet la prise en charge des patients en hospitalisation de jour pour laquelle des travaux sont programmés.

# Saint Damien

A Mulhouse

## La parole au directeur

Kévin HERBIN

### BILAN DE L'ANNÉE ÉCOULÉE

Le SMR, en lien avec l'USLD, a fait l'objet d'une nouvelle certification visant à évaluer les actions engagées depuis celle de février 2025, tout en intégrant les exigences du nouveau référentiel. Les résultats sont attendus au premier trimestre 2026. L'année 2025 a été largement consacrée à cette préparation, malgré le turnover médical et l'absence de cadre de proximité et de direction, rendant l'exercice particulièrement exigeant. Les équipes se sont fortement mobilisées pour maintenir la qualité des prises en charge, et nous les remercions pour les premiers retours confirmant la qualité des soins.

### PERSPECTIVES 2026

Le SMR doit élaborer son projet d'établissement en cohérence avec celui des autres activités du pôle pour les 5 prochaines années. L'ambition est de disposer d'un projet structurant, conforme aux exigences d'un SMR gériatrique et polyvalent ainsi que de l'hôpital de jour, intégrant pleinement les spécificités des LISP et de l'HDJ. Il vise à renforcer la qualité des prises en charge, améliorer les parcours patients et consolider nos organisations dans une dynamique d'amélioration continue. S'y ajoute la volonté d'installer le SMR sur un seul niveau du PGSD afin d'optimiser les espaces et faciliter la prise en soin.

# Chiffres clés

## → Les personnes accueillies



316

Personnes accueillies sur l'année



86 ans

Age moyen des personnes accueillies

## → Les équipes de l'établissement



46.99

ETP au 31/12/2025

### Au global



88.83% de femmes



11.17% d'hommes



9 ans

Ancienneté moyenne dans l'établissement



41 ans

Age moyen des collaborateurs en CDI

# USLD - Pôle de Gériatologie

## *Les temps forts de l'année*



### DES NOUVEAUX MÉDECINS AU PGSD !

L'arrivée de trois médecins au service de Soins Médicalisés et de Réadaptation (SMR), de l'Unité de Soins de Longue Durée (USLD), de l'Unité de Vie Protégée (UVP) et de l'Unité d'Hébergement Renforcé (UHR) a permis d'assurer la continuité médicale et la polyvalence des soins.

Leur présence garantit la stabilité des équipes. Nous leur souhaitons la bienvenue.

### RENOUVELLEMENT DE NOTRE AUTORISATION !

En attendant la transformation de l'USLD en USPC, le PGSD a reçu le renouvellement de son autorisation avec 30 lits. La transformation des USLD en Unités de Soins Prolongés Complexes (USPC) constitue une orientation nationale intégrée à la feuille de route du Ministère de la Santé. Ce projet vise à mieux répondre aux besoins des patients polypathologiques nécessitant une surveillance médicale continue. Aujourd'hui, la réforme est en phase préparatoire : les orientations sont posées, mais aucun déploiement généralisé n'est encore acté. Les travaux se poursuivent au niveau national et des ARS.



# Saint Damien

A Mulhouse

## La parole au directeur

Kévin HERBIN

### BILAN DE L'ANNÉE ÉCOULÉE

L'USLD a été engagée, avec le SMR, dans une nouvelle certification évaluant les actions menées depuis 2025 tout en y intégrant les exigences du nouveau référentiel. Les résultats sont attendus au premier trimestre 2026. L'année 2025 a largement été consacrée à cette préparation malgré un contexte organisationnel complexe. Les premiers retours confirment notre engagement à maintenir les objectifs imposés par la loi, notamment la garantie des droits, la qualité de l'accompagnement, la dignité, la sécurité et la prévention de la perte d'autonomie. Ces premiers retours attestent d'une excellente prise en charge.

### PERSPECTIVES 2026

L'USLD doit élaborer son projet d'établissement en cohérence avec celui des autres activités du pôle pour les 5 prochaines années. L'ambition est de développer un projet structurant, pleinement conforme aux exigences propres aux USLD. S'ajoute également la volonté d'organiser l'USLD sur deux secteurs : une partie au sein de l'EHPAD, destinée aux résidents les plus autonomes, et une autre intégrée au SMR, pour ceux nécessitant des soins techniques plus importants. Cette organisation vise à optimiser les espaces, mobiliser au mieux les ressources et renforcer la qualité de la prise en soin.

## Chiffres clés

### → Les personnes accueillies



61

Personnes accueillies sur l'année



84 ans

Age moyen des personnes accueillies



861

GIR moyen pondéré



409

Pathos moyen pondéré

### → Les équipes de l'établissement



23.29

ETP au 31/12/2025

Au global



88.83% de femmes



11.17% d'hommes



9 ans

Ancienneté moyenne dans l'établissement



41 ans

Age moyen des collaborateurs en CDI

# Centre de Santé Infirmier

## *Les temps forts de l'année*

### UN NOUVEL INFIRMIER COORDINATEUR

En septembre, l'équipe du CSI s'est renforcée avec l'arrivée d'un infirmier coordinateur, dont le rôle est d'améliorer l'organisation et l'optimisation des parcours de soins. Il a pour missions de renforcer la qualité et la continuité des prises en charge, de développer et consolider les liens avec les prescripteurs, ainsi que d'entretenir une relation de proximité avec les patients. Il contribue également à accroître la visibilité du CSI, à structurer son réseau partenarial et à renforcer durablement son ancrage sur le territoire auprès des acteurs sanitaires et sociaux.

Ce recrutement s'inscrit dans une dynamique plus large portée par une stratégie de communication renouvelée. La conception d'offres d'emploi orientées du point de vue des usagers, associée à une diffusion ciblée sur les réseaux sociaux, a permis de toucher plus de 21 000 personnes. Cette visibilité accrue a contribué à valoriser les valeurs de la Fondation et du Centre de Santé Infirmier, tout en mettant en lumière le sens des métiers.



### UN OUTIL POUR MIEUX COMMUNIQUER

Dans le cadre de l'amélioration de la communication interne, le Centre de Santé Infirmier et l'EHPAD Mère Alphonse-Marie ont mis en place l'outil KonecTeam. Cette nouvelle solution a pour objectif de renforcer l'information des salariés et de faciliter le partage des actualités. KonecTeam permet de mieux informer les équipes sur la vie des services, les projets en cours ou à venir, ainsi que sur les événements et informations clés de la Fondation. Accessible et simple d'utilisation, cet outil vise à favoriser une communication plus fluide, plus réactive. Il contribue ainsi à renforcer le lien entre les professionnels et à valoriser la dynamique collective au sein de l'établissement.



# Niederbronn

## La parole au directeur

Laurent GAGNANT

### BILAN DE L'ANNÉE ÉCOULÉE

En 2025, le service a été confronté à un absentéisme persistant qui, compte tenu de la taille de l'équipe, a rendu nécessaire le recours à l'intérim. Cette situation a engendré, au premier semestre, des difficultés dans la prise en charge des patients et a impacté l'activité globale. Toutefois, le déploiement du nouveau logiciel qualité a amélioré la traçabilité et le suivi des événements indésirables, renforçant la démarche d'amélioration continue. L'arrivée de l'IDEC fin août a initié un travail organisationnel prometteur pour 2026.

### PERSPECTIVES 2026

Les perspectives pour 2026 s'inscrivent dans une dynamique de restructuration et d'amélioration continue. Une refonte du projet de service sera engagée afin de clarifier les objectifs et d'adapter l'organisation aux besoins identifiés. Le renforcement du réseau, l'amélioration de la coordination avec les professionnels de santé et l'amélioration de la qualité des soins constitueront des axes prioritaires pour regagner la confiance des patients et des prescripteurs.

## Chiffres clés

### → Les personnes accompagnées



217

Patients



27 258

Actes en 2025



8

Communes  
d'intervention



100%

Des actes facturés en  
tiers payant intégral

### → Les équipes



7.95

ETP au  
31/12/2025



9

Collaborateurs  
au 31/12/2025



77.78% de femmes



22.22% d'hommes



4 ans

Ancienneté  
moyenne dans  
l'établissement



41 ans

Age moyen des  
collaborateurs  
en CDI

# Centre de Santé Infirmier

## *Les temps forts de l'année*

### MISE EN ŒUVRE PDA EN AVRIL

La collaboration avec la Pharmacie du Marché à Cernay, qui traite déjà la PDA avec des établissements importants, est un réel succès facilité par l'organisation rigoureuse du CSI. Cette démarche a nécessité des réajustements et une modification des pratiques professionnelles sur place, sans encore dégager le temps espéré. Mais les bénéfices en matière de sécurisation du circuit du médicament sont bien identifiés. Nous souhaitons mieux tracer les soins à l'avenir, avec un outil informatique à acquérir, pour ajuster notre organisation et nos moyens.



### DES DIFFICULTÉS À RECRUTER

De 2024 jusqu'à mi-2025, l'équipe infirmière a connu une période de stabilité, facteur favorable à la cohérence et à l'organisation du service. Malheureusement, le service a dû faire face à deux démissions d'infirmières. Malgré l'adaptation de l'équipe restante, le service auprès des équipes éducatives s'en trouve réduit. Nous espérons que cette période n'est que passagère et nous conduira à un renouvellement du service.

### DES PARTENARIATS EN DÉVELOPPEMENT

Un partenariat avec SOS Oxygène a permis d'assurer une permanence de matériel médical type extracteur à oxygène, aspirateur de mucosités, mis à disposition gracieusement, avec facturation uniquement en cas d'utilisation. Une collaboration plus large a été mise en place avec le GHRMSA dans le cadre du dispositif Handi' Access, visant à favoriser l'accès aux soins et à garantir une prise en charge adaptée aux handicaps. La cadre de santé a participé au groupe de travail pour sa mise en place. Il permet un accès facilité aux consultations de radiologie et imagerie médicale, gynécologie, ophtalmologie et odontologie. Il a vocation à s'élargir à d'autres spécialités.



## La parole au directeur

Pierre SUCHET

### BILAN DE L'ANNÉE ÉCOULÉE

La période de tensions RH liée à des départs a freiné l'activité. Toutefois, l'équilibre financier n'a pas été impacté, le nombre d'actes en 2025 a même été supérieur à celui de 2024.

La coordination des parcours, la prévention et l'éducation à la santé ont permis d'éviter les ruptures de soins.

### PERSPECTIVES 2026

Plusieurs axes de travail sont identifiés pour 2026:

- Renforcer au maximum la traçabilité des circuits des médicaments et la signature des actes, notamment par l'utilisation de tablettes connectées.
- Stabiliser l'équipe infirmière : condition essentielle à la cohérence organisationnelle, à la continuité des soins et à la qualité de l'accompagnement.
- Développer les procédures, les formations internes pluriprofessionnelles, favorisant des actions éducatives, de prévention et d'information.
- Ouvrir ou renforcer des partenariats avec les structures extérieures.

## Chiffres clés

### → Les personnes accompagnées



105

Personnes accompagnées



79 845

Actes en 2025

### → Les équipes



5.04

ETP au 31/12/2025



6

Collaborateurs au 31/12/2025

♀  100% de femmes

♂  0% d'hommes



5 ans

Ancienneté moyenne dans l'établissement



48 ans

Age moyen des collaborateurs en CDI

# Mille Mercis à tous les

## ère journée des bénévoles

L'année 2025 restera marquée par l'organisation de **la toute première Journée des bénévoles** de la Fondation. Un événement inédit, pensé comme **un temps fort de rencontre** et de reconnaissance, réunissant les bénévoles de l'ensemble des établissements de la Fondation.

Pour cette première édition, la matinée a débuté par **une présentation de la Fondation** : son histoire, ses valeurs, son organisation et la diversité de ses établissements. Un moment essentiel pour mieux comprendre le cadre commun dans lequel chacun s'engage au quotidien. Notre partenaire **France Bénévolat** était également présent et a proposé une intervention autour du **baromètre du bénévolat**, apportant un éclairage précieux sur les évolutions, les attentes et les enjeux de l'engagement aujourd'hui.

La journée s'est poursuivie par **des ateliers collaboratifs**. Des discussions riches, constructives et porteuses d'idées nouvelles.

L'après-midi a laissé place à un moment plus ludique grâce à l'intervention **d'une troupe d'improvisation**. Rires, spontanéité et bonne humeur étaient au rendez-vous, offrant une belle conclusion à cette journée placée sous le signe de la convivialité.

Cet événement a également été l'occasion de présenter officiellement **la charte du bénévolat**. Une étape importante pour **formaliser les engagements réciproques** et valoriser le rôle essentiel des bénévoles au sein de la Fondation.

Au-delà du programme, cette journée a surtout **permis des rencontres, des échanges** et la création de liens entre personnes qui, bien que partageant les mêmes valeurs, n'avaient pas toujours l'occasion de se croiser.

Le succès a été au rendez-vous : les participants ont unanimement exprimé leur souhait de voir cet événement devenir annuel. Une belle reconnaissance de la place essentielle qu'occupent les bénévoles dans la vie des établissements.



# bénévoles



*Découvrez la vidéo*

de la première journée des bénévoles  
de la Fondation Saint Sauveur



## Chiffres clés

### → Les bénévoles administrateurs



**15**

Bénévoles  
administrateurs



**23**

Réunions sur  
l'année

### → Les bénévoles d'accompagnement



**149**

Bénévoles  
d'accompagnement



Plus de

**45 000€**

de fonds récoltés  
pour l'amélioration  
de la qualité de vie  
des personnes  
accueillies



Plus de

**10 000**

heures de  
bénévolat



**6.22**

Equivalent ETP

# Les défis et les opportunités du monde de demain



Interview de **Christophe BERNAGOULT**  
Directeur Général de la Fondation Saint Sauveur

“

L'année 2025 a été marquée par un contexte social et économique toujours plus exigeant pour les personnes en situation de vulnérabilité. Face à l'augmentation des besoins, la Fondation a poursuivi sa mission avec détermination «accueillir et accompagner en toute bienveillance».

Grâce à l'engagement constant des équipes, des bénévoles et des partenaires, les actions menées en 2025 ont permis de renforcer l'accompagnement global, en privilégiant une approche humaine, individualisée et respectueuse de la dignité de chacun. Les dispositifs existants ont été consolidés, tandis que de nouvelles initiatives ont vu le jour afin de mieux répondre aux évolutions des publics accompagnés et aux réalités du terrain.

Cette année a également été placée sous le signe de la coopération. Le travail en réseau avec les acteurs institutionnels, associatifs et locaux a permis d'améliorer la continuité des parcours, de favoriser l'inclusion sociale et de développer des réponses plus cohérentes et durables. La Fondation a ainsi confirmé son rôle d'acteur engagé et reconnu dans le champ de la solidarité

## Perspectives et orientations pour 2026

L'instabilité politique demeure. Pour autant, l'année 2026 s'annonce comme une étape clé pour poursuivre et amplifier notre dynamique : RSE, Intelligence artificielle, QVCT, Certification des établissements, Ethique et bientraitance, Environnement et Transformation de l'offre.

La Fondation entend consolider ses actions fondamentales tout en s'adaptant aux nouveaux enjeux sociaux.

Les priorités pour l'année à venir seront principalement axées sur :

- le renforcement de la qualité de l'accompagnement des personnes,
- le développement de projets innovants,
- la montée en compétences des équipes et le soutien aux bénévoles,
- la poursuite d'une gestion responsable et transparente des ressources.

Fidèle à ses valeurs de bienveillance, de respect, de confiance, de solidarité et d'engagement, la Fondation Saint Sauveur abordera 2026 avec la volonté de continuer à agir concrètement, en plaçant l'humain au cœur de toutes ses actions. Plus que jamais, elle s'inscrit dans une vision de long terme : contribuer à une société plus juste, plus inclusive et attentive aux plus fragiles.

”





SENIOR



SANTE



ENFANCE



HANDICAP



Fondation reconnue d'utilité publique  
par décret du 6 janvier 2023 J.O. du 8 janvier 2023

53 avenue de la 1ère Division Blindée - B.P. 41126 - 68052 MULHOUSE Cédex 1  
Tel : 03 89 36 84 40 Mail : [siege.mulhouse@fondationsaintsauveur.fr](mailto:siege.mulhouse@fondationsaintsauveur.fr)